

Mercredi 3 juin - CM1

Au programme :

- Correction du travail de mardi 2/06,
- Orthographe : l'accord de l'attribut du sujet
- Anglais : les parties du corps
- Calcul mental : multiplier par 5, 10 ou 25
- Problèmes

Correction du travail de mardi 2/06 :

Grammaire

3 ★★ **Souligne les déterminants et indique s'ils sont masculin ou féminin.**

Ex. : Cette matière est très douce. → féminin

- Juliette a réussi son exercice.
- Je vous ai donné vos cadeaux.
- Ma plante est fanée.
- L'anniversaire de Léo est la semaine prochaine.
- Avez-vous vu leur spectacle ?
- Paul a acheté un sapin pour Noël.

Juliette a réussi son exercice.
Je vous ai donné vos cadeaux.
Ma plante est fanée.
L'anniversaire de Léo est la semaine prochaine.
Avez-vous vu leur spectacle ?
Paul a acheté un sapin pour Noël.

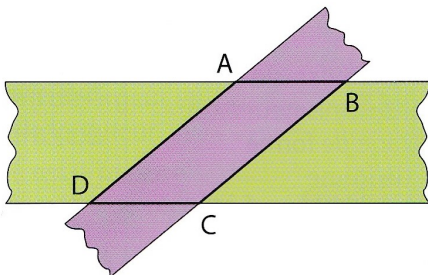
4 ★★ **Souligne les déterminants et indique s'ils sont au singulier ou au pluriel.**

- Les pommes et les bananes sont délicieuses.
- Le loup se cache dans la forêt.
- Cette femme ressemble à ma tante.
- Votre fille est une grande sportive.
- J'ai aperçu tes amis au marché.
- Alice et sa sœur rendent visite à leurs cousins.

Les pommes et les bananes sont délicieuses.
Le loup se cache dans la forêt.
Cette femme ressemble à ma tante.
Votre fille est une grande sportive.
J'ai aperçu tes amis au marché.
Alice et sa sœur rendent visite à leurs cousins.

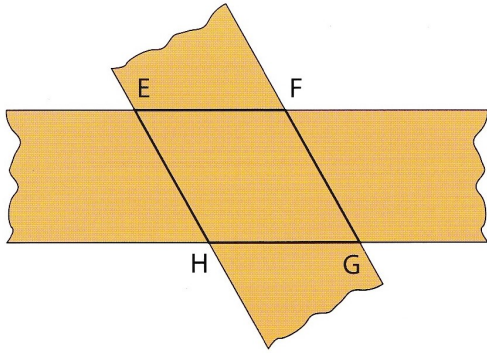
Géométrie

A1 Pourquoi le quadrilatère ABCD n'est-il pas un losange ?



Le quadrilatère ABCD n'est pas un losange car tous ses côtés ne sont pas de la même mesure.

A2 Le quadrilatère EFGH est-il un losange ?
Justifie ta réponse.



Le quadrilatère EFGH est un losange, car tous ses côtés sont de même mesure.

A3 **Recopie** uniquement les propositions qui sont exactes.

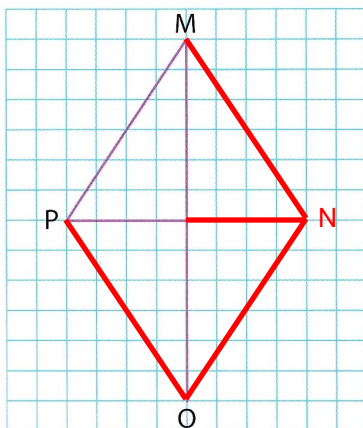
- Un losange a 3 côtés égaux.
- Un losange a 4 côtés égaux.
- Un losange a tous ses côtés parallèles.
- Un losange a ses côtés opposés parallèles.
- Un losange a ses diagonales perpendiculaires.

Un losange a 4 côtés égaux.

Un losange a ses côtés opposés parallèles.

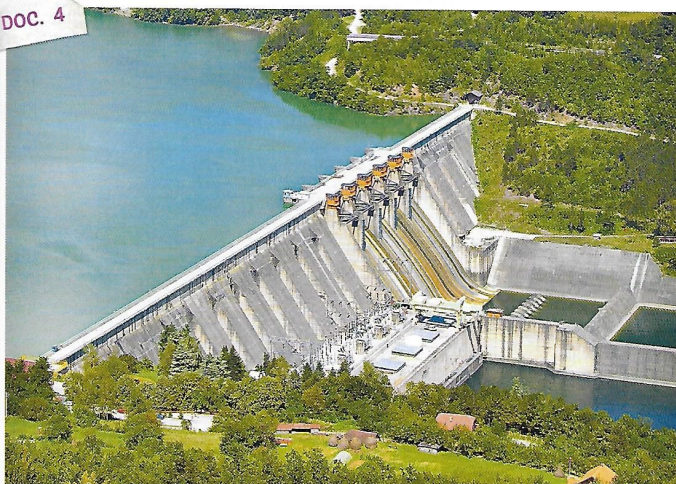
Un losange a ses diagonales perpendiculaires.

A4 **Reproduis** et **complète** le losange MNOP sur papier quadrillé.



Science

DOC. 4



7/ Cette centrale hydroélectrique est un barrage qui retient l'eau d'un cours d'eau, et forme un lac.

8/ La source d'énergie utilisée pour produire de l'électricité est la force de l'eau qui fait tourner les turbines de la centrale.

9/ C'est une source d'énergie renouvelable : il y aura toujours de l'eau !

DOC. 5



DOC. 6



- 10 À quoi servent les panneaux installés sur le toit de cette maison (Doc. 5) ?
- 11 Quelle source d'énergie permet de fabriquer ainsi de l'électricité ?
- 12 Quelle source d'énergie permet de fabriquer de l'électricité à partir des éoliennes (Doc. 6) ?
- 13 Ces deux sources d'énergie sont-elles renouvelables ou non renouvelables ? Justifie ta réponse.

10/ Les panneaux installés sur le toit de la maison du doc. 5 produisent de l'électricité.

11/ C'est l'énergie solaire (l'énergie du soleil) qui est utilisée par les cellules photovoltaïques contenues dans les panneaux solaires pour produire de l'électricité.

12/ C'est la force du vent qui fait tourner les turbines contenues dans les éoliennes du doc. 6, pour produire de l'électricité.

13/ Les sources d'énergie solaire et du vent (l'énergie éolienne) sont renouvelables, il y en aura toujours.

Aujourd'hui :

Orthographe : l'accord de l'attribut du sujet

Fais les exercices 6 et 7 p 209. Aide-toi de la leçon O5.

6 ★★ Mets le sujet de chaque phrase au féminin. Que dois-tu vérifier ?

- Mon père semble inquiet.
- Ces coqs paraissent inoffensifs.
- Le petit garçon est endormi.
- Ils restent des couturiers sérieux.
- Son frère est devenu acteur de théâtre.

7 ★★ Mets le sujet de chaque phrase au singulier. Attention aux accords !

- Les fleurs semblent fanées.
- Les nuages resteront menaçants.
- Ces vêtements paraissaient neufs.
- Ils paraissent satisfaits de leurs cadeaux.
- Elles seront ravies de vous voir.

O5 - CM1

L'accord de l'attribut du sujet

- L'attribut du sujet est un mot ou un groupe de mots qui donne **des informations sur les caractéristiques ou la manière d'être du sujet**. Il est essentiel à la phrase et ne peut être ni déplacé, ni supprimé.

Tu es **un garçon**.
attribut du sujet

Il est **idiot**.
attribut du sujet

- L'attribut est relié au sujet par un **verbe d'état** (être, sembler, paraître*, demeurer, devenir, rester, avoir l'air...). Ces verbes sont dits « **d'état** » pour les distinguer des **verbes d'action**, qui sont **suivis d'un complément du verbe** (faire, manger, construire, parler...).

Je suis **une fille**.
verbe attribut
d'état du sujet

Il mange **un gâteau**.
verbe complément
d'action du verbe

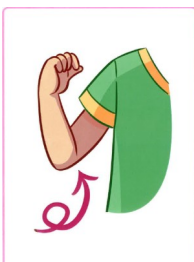
- L'attribut du sujet est le plus souvent un **adjectif**, un **nom** ou un **groupe nominal**. Il s'accorde **en genre et en nombre** avec le sujet.

Elsa est **grande**. – Il est **boulangier**. – Nous sommes **des écureuils roux du Canada**.
adjectif nom groupe nominal

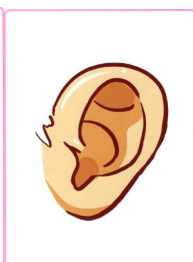
Anglais : les parties du corps

Aujourd'hui, tu vas dessiner un monstre ! Il n'a pas le même nombre d'yeux, de bras et même de têtes que nous...

Avant de démarrer, revois le vocabulaire des parties du corps :



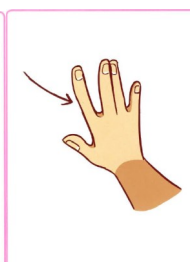
arm



ear



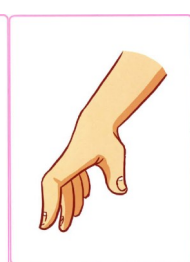
eyes



finger



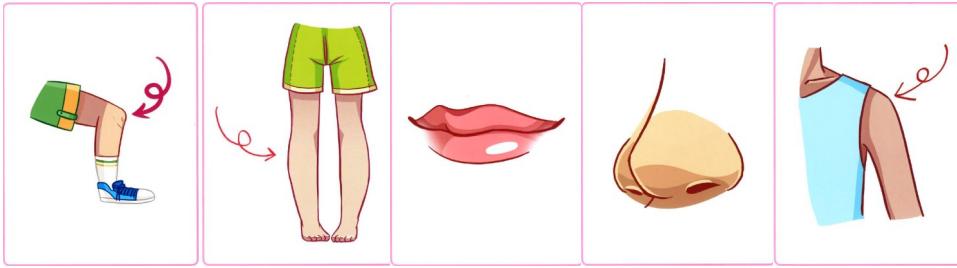
foot



hand



head



knee

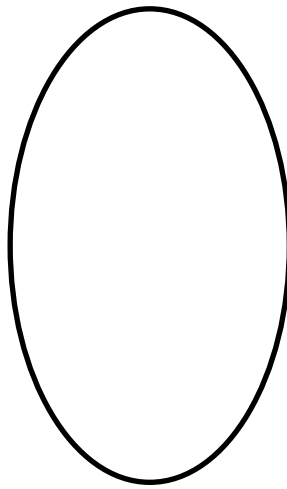
leg

mouth

nose

shoulder

Maintenant, tu vas dessiner ce monstre - « the monster » !



D'abord, dessine un ovale, ça sera le corps, auquel tu rajouteras les bras, jambes... d'après les consignes qui te seront données en anglais.

Pour cela, écoute le document joint intitulé « The monster ». Fais des pauses chaque fois qu'a été donné une consigne. Demain, tu compareras ton dessin à la correction !

Calcul mental : multiplier par 5, 10 ou 25

Fais ces calculs au propre.

a 25×10

f 10×15

b 5×30

g 25×3

c 5×31

h 5×25

d 21×5

i 8×25

e 12×5

j 20×25

Problèmes

Fais les problèmes A6 puis A5 p 65.

A6

La fleuriste a 100 roses en stock.

Elle doit les répartir en bouquets de 12 pour décorer les tables d'un mariage.

- Peut-elle faire 9 bouquets ? Pourquoi ?
- Combien de bouquets peut-elle faire au maximum ?
- Dans ce cas, combien de roses lui restera-t-il ?



A5

Le menuisier a terminé 82 chaises.

Il ne livre ses clients que lorsque son camion est plein avec 24 chaises. Il n'a donc effectué que 3 livraisons.

Combien de chaises lui reste-t-il ?

Fin du programme !